



Ústecké noviny

Informační list pro občany
města Ústí nad Labem
www.facebook.com/magistratusti
www.instagram.com/usti_nad_labem_

www.usti.cz
číslo 4 | duben 2024

občané | aktuality | kultura | sport | příroda | volný čas



Foto: Karel Ederer



Další ročník participativního
rozpočtu je tu!

3



Setkání seniorů
u příležitosti MDŽ

5



Zahájení
turistické sezóny

20

SLOVO PRIMÁTORA



Vážení spoluobčané,
vítám vás při čtení dalšího vydání Ústeckých novin, s kterým za vámi přicházíme v tomto krásném jarním období. V Ústí nad Labem jej uvedla oslava Velikonoc na Lidickém náměstí, která vám snad mohla pomoci s navozením té správné jarní atmosféry a také najít inspiraci k oslavě příchodu jara. I tentokrát se v novinách dozvíte o řadě novinek a změn, kterými naše město prochází. Řada z nich se týká dopravy. Ta v blízké budoucnosti projde těžkou zkouškou v souvislosti s rozsáhlou opravou Benešova mostu, kterou připravuje Ústecký kraj. Další dopravní změny budeme muset přijmout jako trvalé. Platí to o nových kamerách na městských komunikacích. Moderní digitální technika má i nové funkce. Kromě zaznamenání jízdy na červenou změní i rychlost projíždějících vozidel. Je třeba to vzít na vědomí a počítat s tím. Někteří přistižení řidiči si stěžovali, že o měření nebyli informováni, ale o tom, že po městě lze jezdit pouze padesátikilometrovou rychlostí, opravdu nikoho informovat nemusíme. Síť městských komunikací je dopravou přehuštená, každá dopravní nehoda přináší další komplikace a nepřiměřená rychlost jen zvyšuje riziko.

Prosím, nenechte si neukázněností svojí ani ostatních zkazit radost z toho, že zima už je pryč, počasí se mění k lepšímu a láká k řadě venkovních aktivit.

Nepřehlédněte možnost podílet se na dalším ročníku participativního rozpočtu a změňte své okolí dle vašich přání. A rozhodně si dejte do svých diářů termín Family festivalu, rád se tam s vámi a vašimi rodinami potkám.

Přijměte ještě omluvu za chybu tisku plánu linek MHD v předchozím čísle, nyní přinášíme správnou verzi, která poslouží pro lepší orientaci nových moderních linek.

PhDr. Ing. Petr Nedvědký
primátor

Z RADY MĚSTA

Ústí poptává nové odpadkové koše pro centrum města

Rada města Ústí nad Labem schválila vyhlášení podlimitní veřejné zakázky s názvem „Obnova městského mobiliáře“.

Cílem této veřejné zakázky je obměna odpadkových košů v centru města. Celkem se jedná o 114 košů ve dvou velikostech, a to o objemu 80 litrů a 120 litrů. Všechny nové koše musí být v jedné designové řadě, a zároveň musí splňovat požadované parametry, mezi které patří například možnost mít integrovaný, nebo přídavný popelník, krytí vnitřní nádoby stříškou, možnost uchycení

a další. Stanovená je i barva a tvar košů – vnější nádoba bude v antracitově šedé nebo v tmavě zelené barvě a všechny koše budou válcovitého tvaru.

Město současně pracuje s možností, že se postupně obmění i ostatní koše ve městě tak, aby byly všechny designově stejné.

Koš, který budou deinstalováni z centra města a budou ve stavu, kdy je bude možné dále využít, nahradí rozbité a zničené koše v jiných částech města. Deinstalaci stávajících košů a instalaci nových zajistí Městské služby Ústí nad Labem.



Poškozené koše ve městě

Jmenování Rady seniorů statutárního města Ústí nad Labem

Rada seniorů již zná své členy pro další funkční období, které bylo stanoveno od 1. května 2024 do 1. května 2026.

Rada města opětovně jmenovala Radu seniorů statutárního města Ústí nad Labem jako poradní orgán Rady města a zároveň jmenovala její členy tak, jak je nominovaly jednotlivé kluby seniorů. Zástupci jednotlivých klubů jsou následující:

- Spolek aktivních seniorů: Ludmila Husáková,
- Svaz tělesně postižených: Jarmila Pernerová,
- Klub seniorů Spolchemie: Ing. Karla Audiová,
- Spolek ústeckých seniorů: Jaroslava Vogelová,
- Klub důchodců Loko depa Ústí: Jiří Dospěl,



Zasedání Rady seniorů

- Krajská rada seniorů, Kolegium RS ČR: PaedDr. Čelišová Květoslava,
- Ústecký Arcus, z.s.: Eva Živnůstková,
- Společnost Parkinson, z. s.: Zdeňka Lichtensteinová,
- Bridžový klub: Ing. Vlasta Mrázková.

Další ročník participativního rozpočtu je tu!

Participativní rozpočet umožňuje občanům Ústí nad Labem aktivně se zapojit do dění ve městě a pomoci tak s budováním lepšího prostředí pro život.

V loňském roce proběhl i první ročník školního participativního rozpočtu, který se mezi zúčastněnými školami těšil velkém zájmu. Vzhledem k této skutečnosti se budou moct i letos tři předem určené školy zapojit do školního participativního rozpočtu a připravit si návrhy, jak zvelebit svou školu.



Před vyhlášením výzvy k podávání žádostí na participativní rozpočet bylo nutné radou města projednat aktualizované Zásady participativního rozpočtu Ústí změn.

Zásady participativního rozpočtu statutárního města Ústí nad Labem vymezují základní podmínky pro uveřejnění informací o participativním rozpočtu, oprávněným žadatel, způsobu podání projektového návrhu, stanoveném finančním limitu, podporovaných oblastí, způsobu hodnocení,

časovém harmonogramu, role města v realizaci projektových záležitostí atd.

Na participativní rozpočet jsou alokovány finanční prostředky v celkové výši 2 000 000 Kč, z toho 1 800 000 Kč je alokováno na participativní rozpočet města, kdy maximální alokace na projekt je 600 000 Kč. Na školní participativní rozpočet je vyčleněno 150 000 Kč a zbylých 50 000 Kč bude využito na marketingové účely spojené s informováním občanů.

Své žádosti můžete podávat do 5. května 2024.

Den pro klima a energii v Ústí nad Labem

Dne 21. března 2024 proběhl ve spolupráci města a Institutu pro Ekonomickou a Ekologickou Politiku v prostorách Fakulty sociálně ekonomické Univerzity Jana Evangelisty Purkyně v Ústí nad Labem Den pro klima a energii.

Akce byla rozdělena do tří bloků. Dopolední část byla určena zejména pro zástupce obcí, kraje a širokou veřejnost. V této části byly prezentovány aktuální trendy a iniciativy spojené s modrozelenou infrastrukturou a energeticky efektivním rozvojem měst. Diskutovalo se o strategiích a krocích, které města podnikají k dosažení udržitelnější budoucnosti, konkrétně pak v oblasti městské zeleně, hospodaření s dešťovou vodou, energetického managementu či komunitní energetiky.

Odpolední část byla věnována především veřejnosti a studentům UJEP. Přednášky se věnovaly příkladům a projektům, které úspěšně implementují vybraná opatření, konkrétně například výsadba stromů, městské zahradničení, zelené střechy a chytrá řešení v souvislosti s dopravou.

Závěrečná večerní část se zaměřila na potenciál rozvoje post-industriálních míst ve vazbě na ochranu životního prostředí. V úvodní prezentaci představil Ing. Štěpán Vizina konkrétní příklady dobré praxe a zkušenosti Moravskoslezského kraje. V diskusní části moderovaná Ing. Janem Pišou, Ph.D. spolu diskutovali



Gabriela Nekolová, DiS. a Ing. Tomáš Sýkora, Ph.D. o inspiraci a možném přenosu zkušeností pro samotné Ústí nad Labem a Ústecký kraj. Tato akce byla uskutečněna v rámci zpracová-

ní Akčního plánu pro udržitelnou energii a klima v Ústí nad Labem. Tento dokument navrhuje konkrétní opatření pro zlepšení životních podmínek obyvatel města v návaznosti na ochranu životního prostředí ve městě Ústí nad Labem. Více informací o tomto projektu získáte naskenováním QR kódu.

Ministerstvo životního prostředí



STÁTNÍ FOND
ŽIVOTNÍHO PROSTŘEDÍ
ČESKÉ REPUBLIKY

Tento projekt je spolufinancován
Státním fondem životního prostředí ČR
na základě rozhodnutí ministra životního prostředí.
www.mzp.cz www.sfpz.cz

Město startuje projekt Když MOHU, Ústí POMOHU

Projekt „Když MOHU, Ústí POMOHU“ je zaměřen na aktivizaci osob bez přístřeší, cílem tohoto projektu je obnovení či posílení jejich pracovních návyků a pomoci jim tak zlepšit životní situaci. Tento projekt může i sekundárně pomoci odstranit předsudky veřejnosti vůči této skupině obyvatel.

Klienti azylového domu, kteří budou mít zájem se do projektu zapojit, se budou podílet na pravidelném úklidu veřejného prostranství ve vlastnictví města Ústí nad Labem. Klienti se budou setkávat jednou týdně na maximálně dvě hodiny a pod dohledem vedoucího skupiny budou provádět úklid na předem stanovených místech. Jako odměnu za každou odpracovanou hodinu získají stravenku v hodnotě 100 Kč, za kterou si budou moci v obchodech zakoupit potraviny. Projekt bude realizován v období od května do září 2024.

Iniciátorem tohoto projektu je náměstek Tomáš Vlach, který se inspiroval u jiných měst, ve kterých obdobné projekty již fungují. Realizátorem projektu je Charita Ústí nad Labem, jelikož jako jediná organizace má registrovanou sociální službu azylového bydlení pro osoby bez přístřeší.



Projekt Když MOHU, Ústí POMOHU přispěje k čistotě ve městě

Na tento projekt rada města schválila mimořádnou dotaci ve výši 50 000 Kč. Z poskytnuté dotace budou hrazeny náklady spojené s nákupem nářadí (košťata, lopaty, hrábě), úklidového

materiálu či osobních ochranných pomůcek, jako jsou například rukavice nebo roušky. Dotace poslouží také jako prostředek k vyplácení stravenek.

Podpora volnočasových aktivit nejen pro seniory

Město Ústí nad Labem plánuje pomocí dotačních programů podpořit volnočasové aktivity pro seniory a aktivity osob se zdravotním postižením.

Program pro poskytování dotací seniorům v roce 2024 je dotační program zaměřený na podporu volnočasových aktivit seniorů v Ústí nad Labem. Dotace z tohoto programu lze získat na podporu kulturních, sportovních, volnočasových či vzdělávacích aktivit. Případně i na aktivity zaměřené na sociálně-zdravotní problematiku, podporu krátkodobých a jednorázových akcí pořádaných na území statutárního města Ústí nad Labem či v rámci významné reprezentace i mimo území města.

Předpokládaný finanční objem tohoto dotačního titulu je 200 000 Kč a maximální výše dotace je 20 000 Kč. Uzávěrka pro podávání žádostí je 30. září 2024.

Druhým dotačním programem je Program poskytování dotací v oblasti aktivit pro osoby se zdravotním postižením. Podpora aktivit pro osoby s omezením je důležitá pro jejich začleňování do běžné společnosti. Předpokládaný finanční



Akce pro seniory jsou v Ústí oblíbené

objem dotačního titulu je 150 000 Kč, maximální výše dotace je 30 000 Kč. Záměrníci mohou své žádosti podávat elektronicky do 17. května

2024, a to prostřednictvím Dotačního portálu města na webových stránkách města.

www.usti.cz

Ústecké Bambini a kapela Laura a její tygři pokřtili album Zoo Zoo!

V pražském Lucerna Music Baru představila 17. března 2024 kapela Laura a její tygři nové album Zoo Zoo! vydávané kompletně online. Písničky pro děti, které jsou inspirované životem zvířat z pražské Zoo, nazpíval s kapelou dětský sbor Ústecké Bambini pod vedením sbormistryně Lenky Bérešové. Role kmotra se ujal ředitel Zoo Praha Miroslav Bobek.

Kromě nového alba představila kapela na koncertě i nový videoklip Návrat divokých koní, ve kterém můžete Ústecké Bambini také vidět.

Album bude k dostání na streamovacích platformách (Spotify, Apple Music) a v internetových prodejnách jako např. supraphonline.cz.



Představení nového alba Zoo Zoo!

V ústeckém Domě kultury se konaly oslavy MDŽ pro seniory

Město Ústí nad Labem ve spolupráci s radou seniorů uspořádalo již tradiční setkání seniorů u příležitosti Mezinárodního dne žen. Setkání se konalo 15. března v Domě kultury města Ústí nad Labem. Všechny přítomné na akci přivítala předsedkyně rady seniorů Květoslava Čelišová. Primátor města Petr Nedvědický jim popřál příjemnou zábavu, všem ženám vše nejlepší k jejich svátku a každé z nich osobně předal růži.

U příležitosti tohoto setkání byly vyhlášeny výsledky únorové akce pro seniory s názvem Přeplovme svůj LA MANCHE. Nejlepší plavci obdrželi ocenění a drobné dárky (více na str. 16).

K tanci a poslechu v průběhu celé akce hrála kapela OLI, následně vystoupil i speciální host Jiří Štědroň, který zazpíval známé písně.



Oslavy MDŽ

Nechyběla ani vystoupení mladých ústeckých sportovkyň. Celou akci návštěvníky prováděla moderátorka Alena Skálová.

Informace k zápisům do mateřských škol



Zápis do MŠ jsou v plném proudu

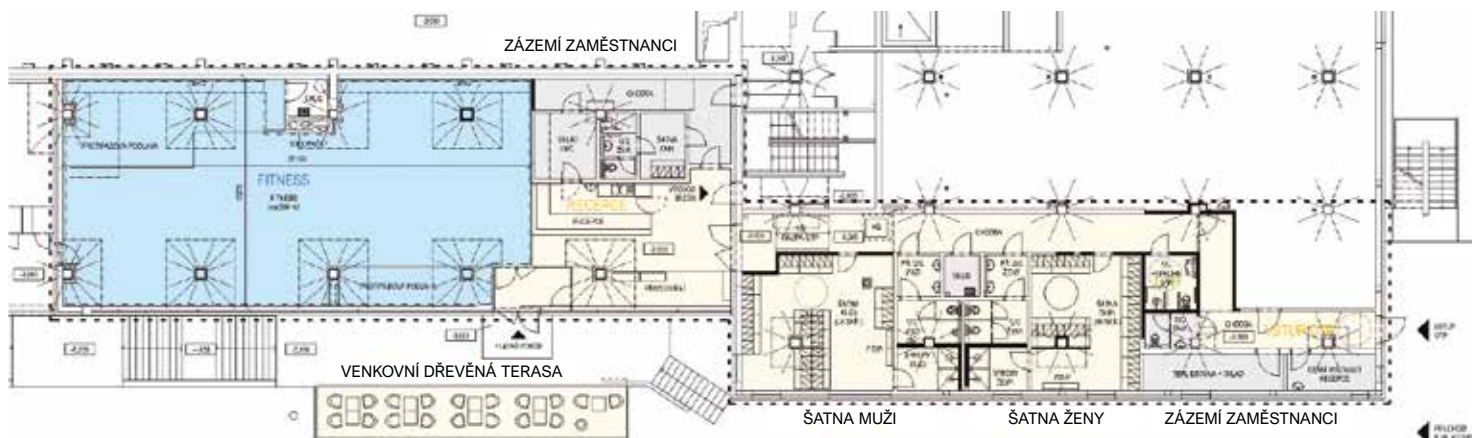
Zápis do mateřských škol proběhne na jednotlivých školách 13. a 14. května v časech dle rozpisu stanovených řediteli MŠ.

Podepsané žádosti o přijetí do mateřské školy vyplněné v elektronickém systému na adrese <https://zapisms.usti.cz> (zprístupněno od 1. dubna 2024) je možné doručit, společně s potvrzením od praktického lékaře o řádném očkování dítěte, do mateřské školy tímto způsobem:

- osobně (zákonný zástupce předloží řádně vyplněnou žádost, potvrzení o očkování, rodný list dítěte, svůj občanský průkaz, případně doklad o trvalém pobytu dítěte, pokud se liší od TP zákonných zástupců)
- poštou (nejpozději do 14. května 2024)
- elektronicky (datovou schránkou nebo emailem s elektronickým podpisem zákonného zástupce)

Podrobné informace k zápisu naleznete na webových stránkách jednotlivých mateřských škol, na stránkách elektronického zápisu <https://zapisms.usti.cz> nebo na webových stránkách města.

Plavecká hala Klíše a její nové fitness a wellness



Nová dispozice fitness

Městské služby Ústí nad Labem se chystají na zásadní proměnu sportovního a wellness zařízení v objektu Plavecké haly Klíše. Rekonstrukce přinese nejen modernizaci stávajících prostor, ale zároveň výrazně zlepší služby pro veřejnost.

Současná situace, kdy je fitness centrum umístěno v nevhodných podmínkách suterénu, se brzy stane minulostí. Jednou z klíčových změn, díky podpoře města, bude přesun fitness centra do prostor bývalého a nevyužívaného občerstvení. Nové rozvržení poskytne zákazníkům prostředí s denním světlem a výhledem na letní koupaliště.

Maximálně se využijí prostory bývalého občerstvení k vytvoření nejen samotné posilovny, ale i recepce, šatny, sprch, vznikne nový vstupní koridor a vznikne příjemné posezení na venkovní terase, která náleží tomuto prostoru.

V plánu je i rekonstrukce a dispoziční úprava recepce, díky které vznikne nové občerstvení, které v Plavecké hale Klíše zcela chybí. Prostor pro občerstvení vznikne i odebráním nevyužívaných šatních skříněk. Do občerstvení budou mít přístup jak zákazníci z bazénu, tak i veřejnost, která nemusí v dané chvíli využívat žádnou placenou službu.

Další etapa rekonstrukce se bude týkat nového wellness centra. Staré prostory fitness centra a sauny se promění v jednotný wellness. Cílem je transformovat tento prostor na plnohodnotné wellness s rozšířením služeb včetně

občerstvení v sauně, ochlazovacího bazénku a sprch, parní kabiny, finské, tropické, bio sauny a sauny pro saunové ceremoniály a dále venkovní i vnitřní odpočívárny.

Realizaci projektu 1. etapy wellness a fitness vyhrála firma Bajger s.r.o. s cenovou nabídkou 7 130 119,81 Kč bez DPH. Práce budou probíhat za provozu. Doba realizace se předpokládá do konce července 2024.

„Věříme, že tato rekonstrukce přiláká nejen nové klienty, ale uleví i přetížené sauně v Městských lázních. Reagujeme tím na poptávku po kvalitních sportovních a wellness službách. Cílem je, aby obyvatelé Ústí nad Labem a okolí měli možnost nejen aktivně sportovat, ale také si kvalitně odpočinout a regenerovat v nově vybudovaném wellness centru,“ uvedl ředitel městských služeb Tomáš Vohryzka.

U Větruše vznikne nové hřiště na padel

Areál Větruše v Ústí nad Labem se brzy rozroste o nové hřiště na padel. Nový venkovní kurt s umělým povrchem vznikne hned vedle stávajícího víceúčelového hřiště. Dále bude instalováno i moderní umělé osvětlení, díky kterému si můžete padel zahrát i ve večerních hodinách.

Co to je padel?

Padel, je rychle se rozvíjející sport, který kombinuje prvky tenisu a squashe, který získává na popularitě a nyní se dostává i do Ústí nad Labem. Hraje se obvykle ve dvojicích, přičemž týmy jsou od sebe odděleny sítí na hřišti o rozloze zhruba třetiny tenisového hřiště. Hrací plocha je, ale částečně lemována zdmi, které mohou hráči v rámci pravidel využívat ve svůj prospěch. Výměny jsou často rychlé a vyžadují dobrý reflex, přesnost a taktické myšlení.

Padel si budete moci zahrát již v květnu v Areálu Větruše. Pro přesný termín otevření sledujte webové stránky www.msul.cz nebo sociální sítě.



Letecký náhled – poloha hřiště na padel

Zastupitelstvo bude projednávat odkoupení několika objektů

Rada města obdržela několik nabídek na odkoupení objektů, se kterými souhlasila a dále je doporučila k projednání zastupitelstvu města.

V první nabídce se jedná o objekt Velká Hradební 13/47, který současný majitel městu nabízí za 20 000 000 Kč. Objekt se nachází v klidové zóně a pozemek, na kterém stojí, je ve vlastnic-

tví města. I z těchto důvodů rada města doporučila odkoupení objektu, o finálním rozhodnutí budou hlasovat zastupitelé. V případě, že bude objekt odkoupen a stane se vlastnictvím města, mohla by v budově vzniknout dětská skupina jako benefit pro rodiče – strážníky městské policie a zaměstnance Magistrátu města Ústí nad Labem.

Radní dále projednávali odkup několika nemovitostí v ulici U Jeslí. Jedná se o pět staveb s pozemkem a o jeden samostatný pozemek. Kupní cena nemovitostí byla stanovena na 70 000 000 Kč. Tato cena souhlasí se znaleckým posudkem, který si město nechalo v rámci jednání o odkupu vypracovat. Definitivní stanovisko k odkupu nemovitostí bude projednávat zastupitelstvo.

Iniciativy Komise pro vyloučené lokality

Komise rady města pro vyloučené lokality se věnuje řadě aktivit, které mají za cíl zlepšit kvalitu a bezpečnost občanů v Ústí nad Labem. V čele s předsedkyní Patricií Junkovou (SPD) a náměstkem Michalem Mohrem (SPD) se členové zasadili o změny/akce a činnosti, které Vám nyní představíme.

Jednou z klíčových změn, které komise iniciovala, je rozšíření ulic pokrytých kamerovým systémem. Byly vytipovány ulice v oblasti Mojžíře a Předlic, do kterých byly nainstalovány mobilní kamery z důvodu zvýšení bezpečnosti v dané lokalitě, ale i jako prevence zamezení zakládání nelegálních skládek odpadu.

Předsedkyně komise se již dříve angažovala v hledání způsobu, jak získat poplatky za odpad i od neplaticích občanů v rámci interpelace na ministerstvo vnitra, avšak narazila na legislativní překážky, které současná vláda nemá v programu. Přesto věří, že společným úsilím lze nalézt v budoucnu řešení i pro tuto obtížnou problematiku.

Komise také sehrála klíčovou roli při implementaci bezpečnostních opatření ve veřejné dopravě. Byli jsme součástí týmu na zavedení

bezpečnostních opatření ve vybraných linkách městské hromadné dopravy DPMÚL. Ve vytipovaných vozech městské hromadné dopravy jsou přítomni asistenti přepravy spolu s příslušníky městské policie dohlížející na bezpečí přepravujících osob, ale i zaměstnanců dopravního podniku (řidičů, revizorů). Během jednání se opět otevřela myšlenka pro změnu systému dopravy v MHD, konkrétně nástup předními dveřmi, který se díky aktivitě vedení DPMÚL a města také povedlo realizovat. Zavedením tohoto opatření se výrazně snížil počet neplaticích cestujících, což se zákonitě (kladně) promítlo do tržeb DPMÚL. Členové komise oceňují vynikající a profesionální spolupráci se zástupci vedení DPMÚL.

Aktivitou náměstka Mohra proběhly kontroly stavu objektů sloužících k trvalému bydlení (sídlisté v lokalitě Mojžíř). Kontroly se zaměřily na stavebně-technický stav objektů, plnění protipožárních předpisů, hygienických předpisů apod. Kontroly budou i nadále pokračovat tam, kde byly shledány nedostatky a nařízeny lhůty k jejich odstranění. Tyto kroky jsou nezbytné pro zajištění kvalitnějšího a důstojnějšího bydlení nájemníků obývajících tyto objekty.

Čeká nás plno aktivit, které jsou již nyní v řešení jako například jednání o převzetí a následná demolice některých garážových stání v Předlicích, otázka zřízení fondu na výkup nemovitostí – navyšování kapacit bytového fondu, vytipování další lokality pro rozšíření kamerového systému, které probíhá v úzké spolupráci s vedením městské policie. V reakci na stížnosti občanů se řeší okolí Drug-outu, kde se nechá prořezat křoví, bude tam nainstalován kamerový systém a zvýší se frekvence obchůzky MP.

Komise také pečlivě zvažuje možnosti řešení problému podnapilých osob v Hrnčířské ulici, které přinášejí nepořádek a ruší klid. Existuje zde několik návrhů, které je potřeba projednat a vybrat to nejvýhodnější řešení pro občany našeho města. Předsedkyně vyzývá veřejnost k zapojení a sdílení svých návrhů a podnětů, které lze adresovat přímo na e-mail: Patricie.Junkova@mag-ul.cz

V závěru je důležité poděkovat všem členům, hostům a úředníkům za jejich neúnavnou práci a podporu. Bez jejich angažovanosti by nebylo možné dosáhnout takového pokroku ve prospěch občanů našeho města.

Ing. Petr Krause
Koalice SPD a Trikolora

Nové operační středisko městských strážníků bude Na Nivách

Novou moderní podobu nabírá budoucí operační středisko městské policie, které vzniká v rekonstruované služebně v ulici Na Nivách.

V technologickém dohledovém centru, které je nově umístěno ve stavebně kompletně rekonstruovaném 3. podlaží jsou kromě rozvodů elektro a slaboproudu připravené rozvody vzduchotechniky, nová podlaha. Byla zde zazděna okna a balkonové dveře a na vzniklou plnou stěnu budou instalovány obrazovky pro sledování záběrů z městských bezpečnostních kamer. Tyto panely budou ovládány ze dvou nových technických pultů s nepřetržitým provozem. V technických místnostech jsou datové a elektro rozvaděče, servery a klimatizace.

Dokončení díla včetně kolaudace proběhne v polovině roku 2024. Následně bude docházet k postupnému přepojování kamerového systému z jednotlivých lokalit města do nového operačního střediska.

Zároveň probíhají i práce na rekonstrukci dalších součástí objektu. Strážníkům tu bude



Rekonstrukce služebny Na Nivách



sloužit nové sociální a hygienické zázemí, nové šatny, nové jsou rozvody topení a radiátory, opravené podlahy, nové obložení stropů, svítidla, klimatizace, elektrické zálohování UPS, motorgenerátor a další vybavení. Také se bude nová vstupní hala s obslužným pultem s prosklenými stěnami do přístupové chodby. V areálu bude umístěna kynologická služba MP včetně kotců pro služební psy.

Objekt má novou fasádu, novou kanalizační, vodovodní i elektrickou přípojku, základy budovy byly nově odvodněny. Před zprovozněním budou upraveny venkovní zpevněné plochy, přibudou dvě nové posuvné brány a upravena bude rampa pro bezbariérový přístup imobilních občanů.

Zrekonstruovaný objekt podstatně zlepší podmínky pro práci městské policie a poskytování služeb občanům.

Ústecké re-use centrum pomáhá přírodě i lidem

Re-use centra (z angl. re-use, znovupoužití) jsou místa, kam lze darovat nepotřebné funkční věci, aby mohly sloužit ještě někomu jinému. V zahraničí se jedná o standardní součást oběhového hospodářství, která pomáhá snižovat množství odpadu a šetří nejen cenné přírodní zdroje, ale také finance uživatelů. Nezisková a veřejně prospěšná re-use centra jsou tam podporována z veřejných zdrojů; soběstačnost jejich provozu bývá cca 50 %, okolo poloviny nákladů pokryje prodej věcí.

Ústecké re-use centrum provozované zapsaným spolkem jsme s kolegyněmi otevřely na začátku roku 2023. Rychle si získalo podporu jak mezi dárci, tak příjemci: před skládkou se i díky dotaci od Ministerstva vnitra administrované městem Ústí nad Labem podařilo zachránit více než 10 tisíc kusů věcí, které si zdarma či za symbolické částky odnesly stovky zákazníků, včetně zranitelných osob v nouzi a uprchlíků z Ukrajiny.

V provozu pokračujeme i v letošním roce, a to dokonce v nových prostorech. Město Ústí nad Labem náš provoz již nijak nepodporuje, ten je možný pouze díky vstřícnosti pronajímatele, lidem, kteří k nám přicházejí (ať v pozici dárců, či nakupujících) a velkému množství dobrovolnické práce.

A jak fungujeme? Přijímáme čisté a funkční věci do domácností (oblečení, kuchyňské po-



třeby, bytový textil, hračky, bižuterii apod.), které dále za symbolické ceny prodáváme široké veřejnosti. Lze u nás najít věci běžné i unikátní, pro malé i velké.

Ostatně přesvědčte se sami, nalézt poklad v re-use centru může opravdu každý. Najdete nás v Paláci Zdar (naproti finančnímu úřadu), Dlouhá 1. Otevřeno je každý všední den od 15:30 do

17:00, v sobotu od 9:00 do 12:00. Více informací, včetně kontaktů a výroční zprávy na webu www.reuseusti.cz. Máme i FB stránku: Re-use centrum Ústí nad Labem.

Za podporu děkujeme společností AZ PALÁC ZDAR a.s. a TETANET.

JUDr. Karolína Žáková, Ph. D.
PRO! Ústí

Vysoká škola neomezených možností

Již několik let mám tu čest být součástí jedné z fakult Univerzity Jana Evangelisty Purkyně v Ústí nad Labem a mohu se setkat s mnoha odborníky a kolegy z oblasti zdravotnictví či jiných oborů. Je to Fakulta zdravotnických studií.

Fakulta zdravotnických studií (FZS), je dynamicky se rozvíjející součástí UJEP, která vznikla již 1. března 2012 z Ústavu zdravotnických studií. Sídlí na adrese Sociální péče 3652/13, 400 11 Ústí nad Labem v areálu ústecké nemocnice. Vznik tehdejšího Ústavu zdravotnických studií v roce 2003 byl podmíněn novými oborovými požadavky na vzdělávání, spojenými se vstupem ČR do EU a požadavky zdravotnických pracovišť regionu.

V současné době má fakulta pět kateder, a to katedru ergoterapie, katedru fyzioterapie, katedru ošetrovatelství, katedru porodní asistence a specifických disciplín, katedru záchranářství, radiologie a biomedicínské techniky.

Mezi významné a oblíbené vyučující mezi studenty patří např. vedle samotného děkana fakulty PhDr. Mgr. Michala Vostrého, Ph.D. i prof. MUDr. Martin Sameš, CSc., PhDr. Mgr. Patrik Christian Cmorej, Ph.D., MHA nebo MUDr. Jozef Jakabčín, Ph.D. Spolupráce s ústeckou nemocnicí umožňuje i výuku dalších odborníků z řad lékařů a nelékařských profesí na fakultě, což je studenty vítáno.

Kvalitu výuky umožňuje celá řada specializovaných pracovišť a simulačních center (pro porodní asistentky, pro zdravotnické záchranáře a všeobecné sestry), která dává studentům možnost se reálně seznámit s různými pracovišti. Fakulta také disponuje mobilním simulačním



Nová budova FZS UJEP

centrem (v podobě moderního sanitního vozu), které odpovídá svým vybavením 1:1 reálnému provozu.

FZS působila od září 2008 do září 2022 v budově v ulici Velká Hradební 13, Ústí nad Labem, s prostory pro výuku také na adrese Velká Hradební 15. Nové působiště s sebou přineslo zvýšení kvality výuky a zjednodušení administrativy jak pro studenty, tak pro pracovníky fakulty.

V roce 2020 byl položen základní kámen nového sídla fakulty v areálu ústecké Masarykovy nemocnice a 22. září 2022 proběhlo slavnostní otevření nové supermoderní budovy.

Přihlášky ke studiu se podávají do 31. března 2024 a přijímací zkoušky probíhají v květnu 2024. Případné II. kolo přijímacích zkoušek bude vypsáno dle výsledků prvního kola. Fakulta nabízí celou řadu bakalářských studijních

programů, jako je biomedicínská technika, ergoterapie, fyzioterapie, ochrana a podpora zdraví, pediatrické ošetrovatelství, porodní asistence, radiologická asistence, všeobecné ošetrovatelství, zdravotnické záchranářství.

Na výše uvedené bakalářské programy doposud navazují i magisterské studijní programy organizace a rozvoj zdravotnických zařízení nebo učitelství odborných předmětů pro zdravotnické školy. Není žádným tajemstvím, že kvalitu uvedených programů ve spojení s vysokou úrovní výuky zajišťuje drtivě většinu absolventů dobré pracovní nabídky ještě před ukončením studia nejenom v České republice, ale i v zahraničí. I to je Ústí nad Labem.

JUDr. Zdeněk Grus
Vaše Ústí
(spoluautorka článku Andrea Šramotová)

...od 1. května 2024 Nová čísla, více místa

Od 1. května měníme
číslování a trasy linek
MHD v Ústí n/L.

Informace na: www.dpmul.cz



Nová číslo, více místa

Od 1. května měníme číslování a trasy linek městské hromadné dopravy v Ústí nad Labem. Zastaralá vozidla jsme nahradili novými trolejbusy, které nabízí větší komfort a kapacitu přepravy. S novými čísly linek vám i nadále zajistíme komfortní cestování do práce, školy, obchodů nebo za sportem a zábavou.

Již nyní si můžete nová čísla a linky stáhnout na našem webu www.dpmul.cz. Nebo se zastavte na zákaznickém centru dopravního podniku a vyzvedněte si letáček, kde najdete všechny nové linky s každou zastávkou na trase.

Proč se změní čísla a trasy linek?

Nejde tady jen o přečíslování. U některých linek dojde ke změně trasy. Některé současné linky se spojí a konečná stanice se posouvá do vzdálenějšího cíle nebo se mění průjezdová trasa linky.

I vzhledem k důsledku generační výměny obyvatelstva a změně rozložení výrobních zón ve městě a vzniku obchodních center, bylo nutné navrhnout nové obslužné trasy hromadné dopravy. Dalším důvodem je využití parciálních trolejbusů, které díky své moderní technologii mohou jezdit i tam, kde není trolejové vedení a nahradí tak zastaralé autobusy.

Nebylo možné do nekonečna používat stávající číselné označení. Z tohoto důvodu bylo po pečlivé analýze nutné vytvořit nové označení linek a tras, které budou začínat číselnou řadou 70, 80 a 90.

Analýza a optimalizace tras, co to znamená?

Proběhl více jak roční sběr dat využití jednotlivých linek cestujícími. Jedním z nástrojů podpory optimalizace tras byla zpráva od externí společnosti, která analyzovala chování cestujících na všech linkách a v každém směru. Uvedená data jsme následně vyhodnocovali a hledali optimální řešení, zejména pro naše cestující.

Navrženou změnu jsme konzultovali s jednotlivými obvody města a jejich připomínky jsme do celkové koncepce změny zapracovali. Linky příměstské autobusové dopravy byly konzultovány s krajským odborem dopravy. Vždy jsou zachovány hlavní dopravní uzly současných tras. Každá linka je koncipována také s ohledem na vlakové spojení. Nemusíte se tedy bát. Nová čísla povedou stejně jako nyní k vašemu cíli.

Proč jsou trolejbusové linky zařazeny bez rozlišení mezi autobusové?

Právě díky nasazení nových parciálních trolejbusů od společnosti Škoda Electric a.s., které umožňují jízdu na baterie tam, kde není trolejové vedení a nahrazují v některých případech současné autobusy. V budoucnu může dojít k nahrazení autobusů za jiný ekologičtější typ vozidel, například na vodíkový pohon. Proto by pro cestující nemělo být podstatné jakým druhem vozidla do cíle dorazí, hlavní je bezpečnost a komfort cestování.

Všechny nové linky s každou zastávkou na trase

číslo linky	trasa linky	číslo linky	trasa linky
57 původní	OD Květ • Neštěmice sídliště • Mojžíř sídliště • Mojžíř	77 nahrazuje linku číslo 7	Severní Terasa • <i>Gagarinova</i> • <i>Větrná</i> • Mírová • Stavbařů • Elba • Hoření • Malátova • Bělehradská (Z) • Hilarova • Poliklinika • Kampus • Bezručova (T) • Klíše Hvězda • Na Popluží (Z) • Klíše lázně • Na Nivách • Jateční • <i>Vozovna DP</i> • Textilní • Nové Předlice • Globus • Bělský můstek • Nová škola (Z) • Za Humny • Stará škola • <i>Gogolova</i> • <i>Zámecká</i> • <i>Metal</i> • <i>Edisonova</i> • <i>Jezero Milada</i> • <i>Nad Zámkem</i> • Václavské náměstí
70 nahrazuje linku číslo 58	Klíše lázně • <i>Na Popluží (T)</i> • <i>Klíše Hvězda</i> • <i>Bezručova (Z)</i> • <i>Kampus</i> • <i>Poliklinika</i> • <i>Hraničář</i> • Divadlo • Revoluční (Z) • Mírové náměstí • Přístav • Vojanova • Jungmannova • Pivovar • Krásné Březno • Karolína Světlé • Svádovský přívoz • Opletalova • OD Květ • Ryjická • Skalka	78 nahrazuje linku číslo 18	Všebořice obchodní centrum • Lipová • Všebořická • Ve Stromkách (T) • Bukov rondel (Z) • Bukov • Zimní stadion (T) • Městský stadion (Z) • Štefánikova • Na Spálence • Klíše Hvězda • Na Popluží (Z) • Klíše lázně • Na Nivách • Jateční • <i>Vozovna DP</i> • Textilní • Nové Předlice • Globus • Bělský můstek • Nová škola (Z) • Za Humny • Stará škola • <i>Gogolova</i> • <i>Zámecká</i> • <i>Metal</i> • <i>Edisonova</i> • <i>Jezero Milada</i> • <i>Nad Zámkem</i> • Václavské náměstí
71 nahrazuje linky číslo 51, 58, 17 a 27	Skalka • Ryjická • OD Květ • Opletalova • Svádovský přívoz • Karolína Světlé • Krásné Březno • Pivovar • Jungmannova • Vojanova • Přístav • Mírové náměstí • Revoluční (T) • <i>Hraničář</i> • <i>Poliklinika</i> • <i>Kampus</i> • <i>Bezručova (T)</i> • <i>Klíše Hvězda</i> • <i>Na Popluží (Z)</i> • <i>Klíše lázně</i> • <i>Na Nivách</i> • <i>Jateční</i> • <i>Za Válcovnou (T)</i> • <i>Bezejmenná (T)</i> • <i>Předlice Kolonie (T)</i> • Vozovna DP	79 nahrazuje linku číslo 9	Vozovna DP • <i>Jateční</i> • <i>Na Nivách</i> • <i>Klíše lázně</i> • <i>V Besídkách</i> • <i>Kaufland</i> • <i>Solvayova</i> • <i>Hraničář</i> • Divadlo • Revoluční (Z) • Malá Hradební (T) • Hlavní nádraží (T) • Mírové náměstí (Z) • ZPA • Děčínská • Třebízského (T) • Střekov nádraží • Karla IV. • Šafaříkovo náměstí • V Zeleni • Novosedlické náměstí • Poslední cesta • Střekov II • Nové krematorium • Kojetická (T) • Nová Ves (T) • Kojetická (T) • Kojetice • Střekov II a dále po trase
72 nahrazuje linku číslo 61	Staré Předlice • <i>Předlická</i> • U Vozovny • Nové Předlice • Globus • Globus • Nové Předlice • Na Luhách • Pětidomí • Dílny • Západní nádraží • Divadlo • Revoluční (Z) • Mírové náměstí • Důlce • Stříbrnické nivy • Malátova • V Rokli • Stříbrnická • Orlická • Stavbařů • Mírová • Větrná • Gagarinova • Severní Terasa	80 nahrazuje linku číslo 60	Mírová • Větrná • Gagarinova • Severní Terasa • Masarykova nemocnice • Bukov sanatorium • Pod Holoméřím • Vinařská • V Zahrádkách • Beethovenova • Šaldova • Poliklinika • <i>Hraničář</i> • Divadlo • Revoluční (Z) • Mírové náměstí • ZPA • Kamenný Vrch škola • Kamenný Vrch • Poslední cesta • Novosedlické náměstí • V Zeleni • Šafaříkovo náměstí • Karla IV.
73 nahrazuje linky číslo 3 a 62	Koštov konečná • <i>Koštov obec</i> • <i>Koštov</i> • Václavské náměstí • <i>Nad Zámkem</i> • <i>Jezero Milada</i> • <i>Edisonova</i> • <i>Metal</i> • <i>Zámecká</i> • <i>Gogolova</i> • Stará škola • Nová škola (T) • Bělský můstek • Globus • Nové Předlice • Na Luhách • Pětidomí • Dílny • Západní nádraží • Divadlo • Revoluční (Z) • Mírové náměstí • ZPA • Kamenný Vrch škola • Kamenný Vrch • Poslední cesta • Novosedlické náměstí • V Zeleni • Šafaříkovo náměstí • Karla IV.	81 nahrazuje linky číslo 11, 17 a 27	Přestanov • <i>U Pomníku (Z)</i> • <i>Stradov</i> • <i>Zalužanská</i> • Chlumec • <i>Chlumec přejezd</i> • <i>U Českého Újezdu</i> • <i>Haviřská</i> • <i>Podhoří</i> • Všebořice obchodní centrum • Lipová • Všebořická • Ve Stromkách (T) • Bukov rondel (Z) • Bukov • Zimní stadion (T) • Městský stadion (Z) • Štefánikova • Na Spálence • Bezručova (Z) • Kampus • Poliklinika • <i>Hraničář</i> • Divadlo • Malá Hradební (T) • Hlavní nádraží (T) • Revoluční (Z) • Mírové náměstí (Z) • ZPA • Děčínská • Třebízského (T) • Střekov nádraží • Ovčácká stezka • Pod Hradem • Střekov osada • Zahradnictví • Lázně • Rodinova (T) • Na Rybárně • Brná osada • Brná • <i>Karla Maye</i> • <i>Sebuzín rozcestí</i> • <i>Sebuzín</i> • <i>Sebuzín nádraží</i> • <i>Sebuzín přívoz</i> • Církvice
74 původní	Všebořice obchodní centrum • Lipová • Všebořická • Ve Stromkách (T) • Bukov rondel (Z) • Pod Holoméřím • Bukov sanatorium • Masarykova nemocnice • Severní Terasa • Gagarinova • Větrná • Mírová • Stavbařů • Orlická • Stříbrnická • Stříbrníky • Kmochova • ZOO • Osamělá • Dvojdomy • Prior • Krčínova • Pivovar • Krásné Březno • Karolína Světlé • Svádovský přívoz • Opletalova • OD Květ • Ryjická • Skalka	82 nahrazuje linku číslo 12 a 11	Církvice • Sebuzín přívoz • Sebuzín nádraží • Sebuzín • Sebuzín rozcestí • Karla Maye • Brná • Brná osada • Na Rybárně • Lázně • Zahradnictví • Střekov osada • Pod Hradem • Ovčácká stezka • Karla IV. • Šafaříkovo náměstí • V Zeleni • Novosedlické náměstí • Poslední cesta • Kamenný Vrch • Kamenný Vrch škola • ZPA • Mírové náměstí • Revoluční • <i>Hraničář</i> • <i>Poliklinika</i> • <i>Kampus</i> • <i>Bezručova</i> • <i>Na Spálence</i> • <i>Štefánikova</i> • <i>Městský stadion</i> • <i>Bukov</i> • <i>Bukov rondel</i> • <i>Všebořická</i> • <i>Lipová</i> • Všebořice obchodní centrum
75 nahrazuje linku číslo 5	Všebořice obchodní centrum • Lipová • Všebořická • Ve Stromkách (T) • Bukov rondel (Z) • Pod Holoméřím • Bukov sanatorium • Masarykova nemocnice • Severní Terasa • Gagarinova • Větrná • Mírová • Stavbařů • Orlická • Stříbrnická • Stříbrníky • Kmochova • ZOO • Osamělá • Dvojdomy • Výstupní • Autoškola • Jungmannova • Pivovar • Krásné Březno • Na Sklípku • U Studánky • Neštěmická • Kanon • Svatopluka Čecha • Pod Vyhlídkou		
76 nahrazuje linky číslo 56 a 55	Všebořice • Na Kohoutě • Dukelských Hrdinů • Kapitána Jaroše • Bukov rondel (Z) • Bukov • Zimní stadion (T) • Městský stadion • Beethovenova • Šaldova • Poliklinika • <i>Hraničář</i> • Divadlo • Revoluční (Z) • Mírové náměstí • Přístav • Vojanova • Autoškola • Výstupní • Prior • Keplerova • Anežky České • Žežická		

číslo linky	trasa linky
83 nahrazuje linku číslo 9, 3 a 13	Vozovna DP • Jateční (T) • U Vlečky • Průmyslová • Kaufland • Klíšská • Hraničář • Divadlo • Malá Hradební (T) • Hlavní nádraží (T) • Revoluční (Z) • Mírové náměstí (Z) • ZPA • ČOV • K Loděnici • Podlesí • Olšinky • Svádov osada • Svádov nádraží • Svádov obec • Olešnice
84 nahrazuje linku číslo 54	Všebořice • Na Kohoutě • Dukelských Hrdinů • Kapitána Jaroše • Bukov rondel (Z) • Bukov • Zimní stadion (T) • Městský stadion • Beethovenova • Šaldova • Poliklinika • Hraničář • Divadlo • Revoluční (Z) • Mírové náměstí • Důlce • Stříbrnické nivy • Malátova • V Rokli • Stříbrníky • Poláčkova • Dobětice • Dobětice točna
85 nahrazuje linku číslo 15	Strážky • Strážky obec • Habrovice škola • Habrovice • Habrovice Vily • Habrovice koupaliště • Habrovická • Skorotice • Skorotice škola • Božtěšice • <u>Neznabohy</u> • Nové Skorotice • Božtěšice obec • Božtěšická • Bukov sanatorium • Masarykova nemocnice • Sociální Péče • Bělehradská • Hilarova • Hraničář • Divadlo • Malá Hradební (T) • Hlavní nádraží (T) • Revoluční (Z) • Mírové náměstí (Z) • Čajkovského • Cukrovar • Vodárna • Zdymadla • U Vodopádu • Kotva • Pražská • Hřbitov • Vaňov • Dolní Zálezly
86 nahrazuje linku číslo 16	Strážky • Strážky obec • Habrovice škola • Habrovice • Habrovice Vily • Habrovice koupaliště • Habrovická • Skorotice • Skorotice škola • Božtěšice • <u>Neznabohy</u> • Nové Skorotice • Božtěšice obec • Božtěšická • Pod Holoměří • Bukov rondel • Kapitána Jaroše • Dukelských Hrdinů • Na Kohoutě • Všebořice
87 nahrazuje linku číslo 51 a 53	Mírová • Větrná • Gagarinova • Severní Terasa • Sociální Péče • Střední školy • Hornická • Bělehradská • Hilarova • Hraničář • Divadlo • Revoluční (Z) • Mírové náměstí • Důlce • Stříbrnické nivy • Malátova • V Rokli • Stříbrníky • Poláčkova • Dobětice • Dobětice točna
88 nahrazuje linku číslo 55 a 56	Severní Terasa • <u>Gagarinova</u> • <u>Větrná</u> • Mírová • Stavbařů • Elba • Krušnohorská • Střední školy • Hornická • Bělehradská • Hilarova • Hraničář • Divadlo • Revoluční (Z) • Mírové náměstí • Přístav • Vojanova • Autoškola • Výstupní • Prior • <u>Keplerova</u> • <u>Anežky České</u> • <u>Žežická</u> • Krčínova • Pivovar • Krásné Březno • Na Sklípku • U Studánky • Neštěmická • Kanon • Svatopluka Čecha • Pod Vyhličkou
89 nahrazuje linku číslo 19	<u>Václavské náměstí</u> • <u>Nad Zámkem</u> • <u>Jezero Milada</u> • <u>Edisonova</u> • <u>Metal</u> • <u>Zámecká</u> • <u>Gogolova</u> • <u>Stará škola</u> • <u>Za Humny</u> • <u>Nová škola (T)</u> • <u>Bělský můstek</u> • <u>Trmická</u> • <u>Průmyslový park</u> • <u>Fibichova</u> • <u>Drážní</u> • Divadlo • Malá Hradební (T) • Hlavní nádraží (T) • Revoluční (Z) • Mírové náměstí (Z) • Stavební stroje • Pekařská • Karoliny Světlé (T) • Svádovský přívod • Opletalova • OD Květ • Ryjická (Z) • Sibiřská sídliště • Sibiřská • <u>Ryjice sanatorium</u> • Ryjice
90 nahrazuje linku číslo 9, 3 a 2	Vozovna DP • Jateční • Na Nivách • Klíše lázně • V Besídkách • Kaufland • Průmyslová • U Vlečky • Textilní • Nové Předlice • Globus • Trmická • Průmyslový park • Hostovická • Pod Svahem • Hostovická • Fibichova • Drážní • Divadlo (T) • Malá Hradební (T) • Hlavní nádraží (T) • Revoluční (Z) • Mírové náměstí (Z)

číslo linky	trasa linky
91 nahrazuje linku číslo 23	Dobětice točna • Dobětice • Poláčkova • Stříbrníky • Stříbrnická • Orlická • Stavbařů • Mírová • Větrná • Gagarinova • Severní Terasa • Sociální Péče • Střední školy • Hornická • Bělehradská • Hilarova • Poliklinika • Kampus • Bezručova • Klíše Hvězda • Klíše lázně • Na Nivách • Jateční • Vozovna DP

Legenda:

zeleně

modře

(T)

(Z)

podtržené

tučně

autobusové linky

trolejbusové linky

zastávka jen ve směru TAM

zastávka jen ve směru ZPĚT

úsek jen vybranými spoji

konečná/počáteční zastávka

DPMÚL

Dopravní podnik
města Ústí nad Labem

GLOBDATA



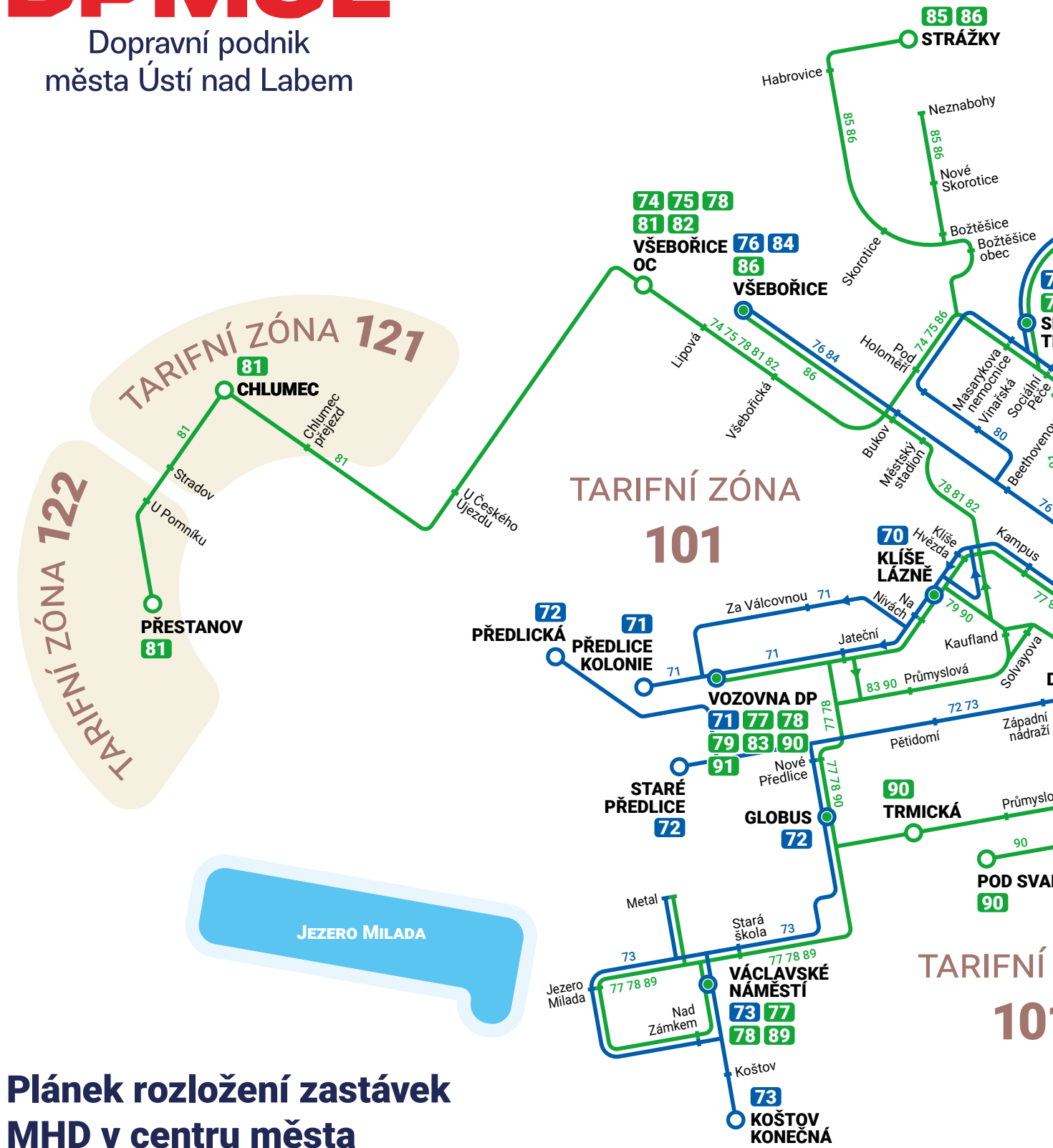
**Stáhněte si aplikaci DPMÚL
a budete mít všechny
informace na dosah.**

Více informací získáte na bezplatné lince
nebo na našich webových stránkách.

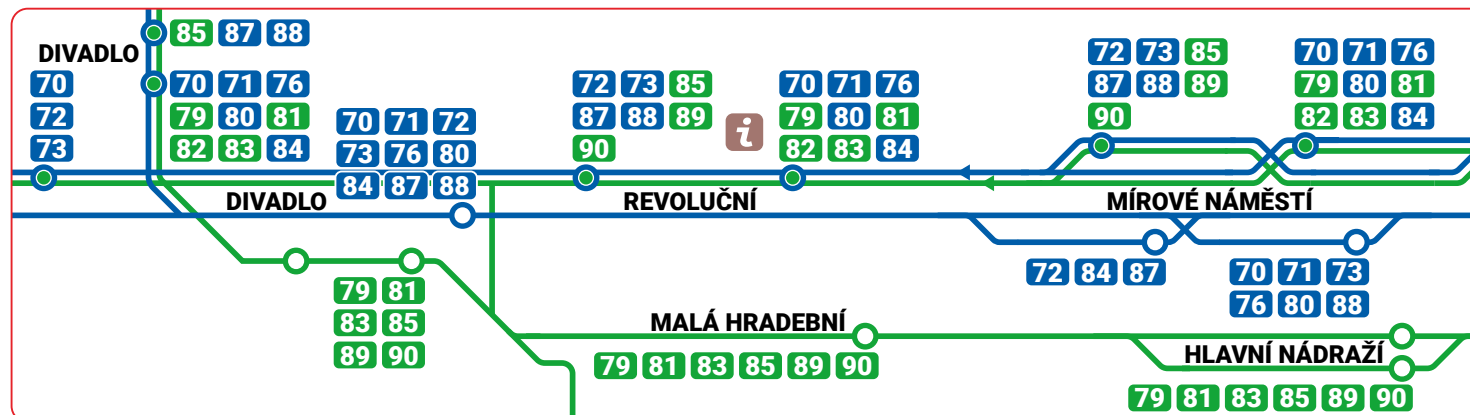
☎ 800 100 613 www.dpmul.cz

DPMÚL

Dopravní podnik
města Ústí nad Labem



Plánek rozložení zastávek MHD v centru města



PLÁNEK LINEK MHD



Rozhovor s ředitelem Městské policie Ústí nad Labem Pavlem Bakulem

33 let funguje v Ústí nad Labem městská policie. Její současný ředitel Pavel Bakule v rozhovoru přibližuje činnost strážníků. Popisuje, jakým tématům se především věnují, hovoří o bezpečnostní situaci ve městě či modernizaci vozového parku.

Jakým hlavním tématům se městská policie věnuje?

Podobně jako v jiných městech je činnost z osmdesáti procent věnovaná dopravě, především dopravě v klidu.

Co znamená doprava v klidu?

Dopravu rozdělujeme na dopravu v klidu a dopravu v pohybu. Doprava v pohybu obsahuje například kontrolní činnost zaměřenou na měření okamžité rychlosti, úsekové rychlosti či kontrolu dodržování jízdy podle semaforů. Doprava v klidu zahrnuje veškerou ostatní oblast, především parkování a respektování dopravních značek.

Jsme tu od toho, abychom pomáhali občanům v momentě, kdy bude potřeba.

V čem jsou aktuálně největší problémy?

Jako jeden z velkých problémů vnímám skutečnost, že vozy integrovaného záchranného systému nemohou v některých lokalitách projet a dostat se k místu zásahu. Druhým rokem děláme ve spolupráci s hasičských záchranným sborem akci 3 metry k životu. Tyto kontrolní akce spočívají v tom, že ve večerních hodinách projíždíme ulice města a kontrolujeme průjezdnost. Ve většině případů zjišťujeme, že průjezdnost je velmi špatná.

Došlo v některých místech ke zlepšení situace?

Například ve Všebořicích se zlepšila situace v ulicích Spartakiádní a Na Kohoutě. Předpokládáme, že díky přechodnému dopravnímu značení, které se v budoucnu změní na stálé, by se mohla situace výrazně zlepšit v okolí Vinařské ulice.

Zbylých dvacet procent činnosti městské policie se týká bezpečnosti?

Tuto skupinu bych označil souhrnně jako veřejný pořádek, který má velmi

širokou škálu oblastí. Jedná se například o užívání návykových látek, znečišťování veřejných prostranství, zakládání černých skládek či občanské soužití.

Jak hodnotíte současnou bezpečnostní situaci ve městě?

Za poslední dekádu se situace zlepšila velmi výrazně. Některé oblasti se zřetelně zlepšily, ale nově se začínají objevovat nové oblasti, které nám vytvářejí velké problémy. V tomto směru bych zmínil například bezdomovectví.

Od podzimu městská policie využívá 5G kamery. V čem jsou největší rozdíly proti těm dřívějším?

Odpovím poněkud obsáhleji. Kamerový systém ve městě provozujeme od roku 1996. Za posledních několik let došlo díky technickému vývoji v této oblasti k modernizaci, což

nám pomáhá s vyšetřováním takzvaných negativních jevů na území města. Ústí nad Labem bylo v minulém roce úspěšným žadatelem o dotaci, díky čemuž bylo rozmístěno

22 nových kamer s rozlišením 5G. To například znamená, že kvalita obrazu je ve dne i v noci prakticky totožná. Za minulý rok bylo i díky kamerovému systému odhaleno více než 50 pachatelů zakládajících černé skládky.

Plánujete pořídit i další kamery?

Město v letošním roce požádalo o další dotaci například na osobní kamery pro strážníky městské policie. V současné době máme k dispozici 12 těchto kamer. Pokud bude úspěšná i další dotace, tak všechny vozy městské policie dovybavíme kvalitními kamerami.

V jakém stavu je aktuálně vozový park?

Primátor Petr Nedvědický po kontrole došel k závěru, že je potřeba udělat obměnu vozového parku. Vyřazená auta byla v provozu zhruba 5 až 10 let, některá měla najeto přes 400 000 kilometrů. Na základě výběrového řízení město koupilo pět nových vozidel, která se hned začala využívat. V současné době máme 15 vozů, z toho je 6 nákladních.

Pořádá městská policie osvětové akce?

Tyto akce jsou součástí prevence kriminality. V posledních pěti letech jsme v rámci dotačního titulu Ministerstva vnitra získali největší dotaci z celého Ústeckého kraje. O dotace se obvykle uchází 22 až 25 obcí a Ústí nad Labem získává pravidelně nejvíce finančních prostředků. To svědčí o naší dobré práci. Pořádáme bezpečnostní semináře pro jednotlivé skupiny – děti, dospělí i senioři.

Městská policie také provozuje projekt SeniAngel. O co se jedná?

Tento projekt běží přibližně tři roky. Jedná se o tísňová tlačítka, která poskytujeme seniorům, kteří žijí osamocení nebo těm, kteří mají velké zdravotní problémy. Tato tlačítka umožňují v případě nouze kontaktovat operační středisko městské policie. Na základě tísňového volání na místo posíláme hlídku, případně záchrannáře.

Jak mohou senioři tuto technologii získat?

Velmi jednoduše, stačí kontaktovat městskou policii či pečovatelskou službu.

Mají tato tlačítka i další funkce?

Ano, využívat je mohou i lidé s Alzheimerovou chorobou. Lze například nastavit prostor, ve kterém se pomohou pohybovat. Pokud tento prostor opustí a vydají se na procházku, tak dostaneme upozornění, že se člověk vydal někam, kam by pravděpodobně neměl.

Co byste řekl občanům města na závěr?

Chtěli bychom, aby nás Ústečané brali jako parťáky, na které se mohou obrátit v případě, že se dostanou do nějaké komplikované situace. Jsme tu od toho, abychom občanům pomáhali v momentě, kdy bude potřeba.



Ústečtí senioři trhli rekord – La Manche přeplavali více než 15x



Novotná Miloslava – vítězka v kategorii ženy

I v letošním roce se ústečtí senioři zapojili do celorepublikové akce s názvem Přeplavme svůj La Manche 2024. Jubilejní 10. ročník soutěže probíhal od 1. února do 29. února.

Ústecké seniory přihlásila do soutěže, kterou každoročně celorepublikově vyhlašuje organizace SenSen (Senzační Senioři), Rada seniorů

města Ústí nad Labem. Ambasadorkou akce byla opět Lenka Jaremová.

Přeplavme svůj La Manche 2024 je soutěž ve štafetovém plavání, kdy se sčítají výsledky jednotlivých plavců. V Ústí nad Labem se letos plavalo ve dvou bazénech, a to v Plavecké hale Klíše a v Městských lázních. Výsledky ústeckých seniorů jsou i v porovnání s loňským rokem ohromující!

Loni zbývalo ústeckým seniorům při štafetovém plavání necelých 8 km, aby La Manche (34 km) společnými silami překonali. Letos se jim to povedlo více než 15x. Akce se zúčastnilo celkem 113 ústeckých seniorek a seniorů, kteří dohromady uplavali celkem 526 864 m.

Absolutním vítězem ústecké štafety se stal Jiří Dospěl, který uplavalo 24,5 km. Nejlepší z žen byla Miloslava Novotná, která uplavala 16 km. Vítězové byli vyhlášeni a oceněni na oslavách MDŽ v Domě kultury, a to v tomto pořadí:

Kategorie mužů

1. Dospěl Jiří
2. Zíbar Lubomír
3. Obdržálek Libor

Kategorie žen

1. Novotná Miloslava
2. Silná Jindra
3. Kubátová Libuše

Výsledková listina byla zaslána pořadatelům akce SenSen. Ústečtí senioři v celorepublikové soutěži obsadili 3. místo.

Všem zúčastněným seniorům děkujeme za reprezentaci města. Velmi si toho vážíme a pevně doufáme, že budou v plavání pokračovat i po ukončení soutěže. Poděkování nakonec patří také řediteli Městských služeb Tomáši Vohryzkovi, který umožnil soutěžícím seniorům vstup zdarma.

Sportující mládež získá celkem 18 milionů Kč

Mezi mladé sportovce v Ústí nad Labem budou rozděleny finanční šeky za bezmála 18 milionů Kč. Město podporuje sportující mládež různými způsoby. Rada města během jednoho z posledního jednání schvalovala poskytnutí dotací v kategorii celoročního sportování mládeže ve věku 5 až 20 let.

Dotace budou poskytnuty na základě smlouvy, podkladem pro stanovení výše dotace byl odevzdaný šek. Na finanční šeky má nárok každý sportovec v daném věkovém rozmezí, který je registrován u žádající sportovní organizace,

při čemž může každý sportovec získat dva šeky. Sportovci vykonávající zájmovou sportovní činnost v rozsahu 1–3 hodiny týdně mají nárok na šeky v hodnotě 1 950,50 Kč, ve výkonnostním sportu, kde počet tréninkových jednotek přesahuje 3 hodiny týdně, je hodnota šeků 3 980 Kč.

O dotace žádalo celkem 66 subjektů, z nichž bylo projednáno 57 v celkové výši 17 868 459 Kč. Radou města bylo podpořeno 22 žádostí, jejichž celková hodnota nepřekročila 250 000 Kč. V této kategorii byl podpořen

například TJ Střekov, z.s. částkou 188 927 Kč, STK GEBERT, z.s. částkou 155 220 Kč nebo SK Judo Vyhlička Ústí n/L, které získalo dotaci ve výši 145 071 Kč.

Dalších 35 žádostí, které přesahují hodnotu 250 000 Kč, schválilo při svém zasedání zastupitelstvo města Ústí nad Labem. Zde byl podpořen například Fotbalový klub Český Lev Neštěmice, z.s., který získal částku 1 496 233 Kč, atleti z USK PROVOD, z.s. získali 1 099 055 Kč a Volejbal Ústí nad Labem, z.s. byl podpořen částkou 1 028 194 Kč.

Ústí podpoří celoroční provoz zimních areálů

Rada města schválila poskytnutí dvou dotací v oblasti sportu v celkové výši 160 000 Kč, kterými je podpořena celoroční údržba běžeckých tratí.

První dotací obdrží Horský spolek Adolfov, z.s., který získá 120 000 Kč na úpravu, údržbu a technické zabezpečení běžeckých tratí. Dotace bude konkrétně použita na úhradu nákladů spojených s provozem rolby a na udržování tratí v zimním a letním období. Spolek Adolfov spravuje zhruba 28 km běžeckých tratí v jeho okolí.

Příjemcem druhé dotace je SKI KLUB Pohorí u Malečova, který získá 40 000 Kč. Finanční prostředky budou využity především na úhradu nákladů na provoz sněžného skútru, rolby, trakturu na sekání trávy či křovinořezu.

Ústecké sáňkařky slaví úspěch

Historický okamžik pro české sáňkařky, ústecké závodnice si z mistrovství světa přivezly nejlepší výsledek za posledních 33 let.

Sáňkařky Anna Čežíková a Lucie Jansová se letos v lednu společně zúčastnily mistrovství světa v Altenbergu, odkud si přivezly krásné 8. místo. Podařilo se jim tak po dlouhých 33 letech dostat český sáňkařský sport v individuálních disciplínách do první desítky. Ústecké sáňkařky se v letošní sezóně dostaly do první desítky již dvakrát, a to ve světovém poháru. V předchozím ročníku obsadily v Altenbergu dokonce sedmou příčku. Letošní soutěžní sezóna je již u konce, dvojici však čeká intenzivní příprava na tu další, která začíná v říjnu. Hlavním cílem reprezentantek je momentálně kvalifikace na zimní olympiádu Milán-Cortina d'Ampezzo 2026.



Anna Čežíková již reprezentovala Českou republiku na zimní olympiádě v Pekingu 2022, kde závodila jak za jednotlivce, tak i ve štafetovém závodě. V roce 2020 se zúčastnila Olympijských her mládeže v Lousanne.

Za vzornou reprezentaci dívkám poděkoval a mnoho dalších úspěchů jim popřál radní pro sport Jiří Horák.

Divadelní festival pro děti a mládež LUSK

Kulturní středisko města Ústí nad Labem představuje první ročník divadelního festivalu pro děti a mládež LUSK. Tento první ročník festivalu pro děti a mládež představuje nový kulturní milník pro Ústí nad Labem. Festival, ve dnech 31. května a 1. června 2024, slibuje bohatý program zaměřený na divadelní umění různorodých žánrů od loutkových pohádek až přes fyzické divadlo, badatelské interaktivní hry či edukativní divadelní zážitky. V rámci festivalu budou uvedena divadelní představení pro mateřské, základní a střední školy, ale i pro děti do 18 let a jejich rodiče. V týdnu od 27. května do 31. května se budou odehrávat vzdělávací workshopy pro školy ve spolupráci s Festivalem umění a kreativity ve vzdělávání, galerií DOX a jejich regionálními partnery.

Cílem festivalu je dětem i rodičům přiblížit kvalitní autorskou tvorbu. Kromě divadelních představení bude v rámci akce probíhat doprovodný program – výstava tvůrců hraček a loutek, dílny pro děti, mládež, dospělé i pedagogy, in-

teraktivní hry, prohlídka zákulisí kulturního střediska, vědecké a technické pokusy, předčítání, promítání filmů, besedy s autory a spousta dalšího. Pro nejmenší děti je připravena velká hrací plocha – LUSKoviště.

Vzdělávací workshopy, jako je Sametové posvícení, Paměť národa, Robopis a Každé tělo má svůj příběh, jsou sestaveny tak, aby podpořily občanskou angažovanost, historické a literární povědomí, kreativní psaní, a dokonce i práci s umělou inteligencí. Prohlídka zákulisí domu kultury umožní účastníkům nahlédnout do zákulisí divadelního světa. Součástí prohlídky je i kreativní badatelská hra.

Hlavní program festivalu zahrnuje představení jako Čert a Kača, Anička a letadýlko, Iluminace, Stín hrdiny a další, které jsou navrženy tak, aby oslovily a zapojily děti a mládež na různých úrovních vzdělávání. Vedle divadelních představení festival zahrnuje i bohatý off-program, včetně výstav, prezentací a projekcí, které rozšiřují kulturní zážitek pro návštěvníky všech věkových kategorií.



LUSK je příkladem úspěšné spolupráce mezi kulturními institucemi, školami a komunitou, která přináší vzdělávací a zábavní program pro děti a mládež, zatímco podporuje rozvoj umění a kultury v regionu. Tento festival nejenže nabízí platformu pro prezentaci divadelního umění, ale také stimuluje zájem o uměleckou tvorbu a kulturu mezi mladými lidmi a jejich rodiči.

Pozvánka na Slavnostní koncert k Roku české hudby

Každý rok končí číslovkou čtyři je v Čechách rokem, kdy dáváme hold velikánům naší hudby. Narodili se nebo zemřeli např. Smetana, Dvořák, Janáček, Suk. Agentura FOR připravila na středu 22. květnu do Severočeského divadla Slavnostní koncert k Roku české hudby. Orchester Severočeského divadla zahraje skladby Bedřicha Smetany, Antonína Dvořáka a Josefa Suka. Pěvecká sóla obstarají Eva Urbanová a Tereza Mátlová. Pořadatelé se pokouší o jednu zajímavost. Během poslední skladby (Vltava) chtějí promítnout vzácný film z roku 1934, který byl natočen k této skladbě. Druhou akcí je již tradičně akce na hradě Střekově. Ve středu 19. června zde odehraje divadlo jednu z nejkrásnějších oper Prodanou nevěstu. V roli Mařenky vystoupí Tereza Mátlová a v roli Kecalů Dan Hůlka. Představení začíná ve 20:30 hod. Vstupenky na obě akce si můžete koupit v divadle, kulturním domě, Informačním středisku, v Music shopu v Bilinské ulici nebo na portálu vstupenyusti.cz.

„Zavři oči, Maxi!“ je doslova ústecký muzikál

Statutární město podporuje „svůj“ muzikál.

Vznikl v Ústí nad Labem, odehrává se v Ústí nad Labem a jeho aktéři jsou z velké většiny Ústečané. Takže charakteristika „první ústecký muzikál“ je zcela na místě. Možná i proto rozhodla v únoru rada města o finanční podpoře pořadatelů na přípravu tohoto projektu.

Autoři se inspirovali filmem pro pamětníky Kristián, avšak děj přenesli částečně do současnosti, ale z větší části do zlatých šedesátých let minulého století a to právě do Ústí nad Labem. Uvádí ho ústecká agentura MONIA a hned dvě celostátní a vlastně i světové premiéry se uskuteční letos 2. a 3. května v Severočeském divadle v Ústí nad Labem.

V hlavní roli Maxmiliána Vrány, laboranta z chemičky, uvidíme ústeckého rodáka Romana Zacha, ale i ve většině dalších rolí se objeví rodilí Ústečané Jolana Haan Smyčková, Petr Lüftner, jeho sestra Eliška a další. Jednou z mála výjimek bude rodilá Pražanka Linda Rybová, která hraje manželku hlavního hrdiny.

Podstatnou částí celého muzikálu jsou písničky. Písničky, které vznikaly především v době, do které je děj muzikálu zasazen. Nejde však o známé hity, které ještě i dnes často znějí na rozhlasových vlnách. Troufnu si tvrdit, že většinu z nich diváci neznají. Pozoruhodná je scéna a kostýmy představení, kdy výtvarník Jan C. Löbl moderními jevištními prostředky přibližuje divákům výtvarno šedesát let staré. Přípravy probíhají paralelně na dvou místech: v Ústí a v Praze. Tam pro část přípravy poskytl své prostory legendární divadlo Semafor, ze kterého také pochází i větší část písniček. Režisér Filip Nukolls pozval ke spolupráci také choreografa Vladimíra Gončarova a dirigenta Jiřího J. N. Svobodu, jehož orchestr herce a zpěváky v muzikálu doprovodí. Žánrově je hudební část velice pestrá, uslyšíme operní arii i rock and roll, ale především spoustu krásných melodií. Nebude to však pouhá hudební revue, příběh muzikálu je originální a překvapivý. A především: Nechybí v něm humor, koření života.

Ondřej Černý, agentura MONIA

Molièrova Škola žen v Činoherním studiu

Činoherní studio města Ústí nad Labem představilo v pátek 22. března svou 4. premiéru v 52. sezóně. Prostor dostala klasická komedie Škola žen, kterou v 17. století napsal francouzský dramatik Molière. Pro ústeckou činoherní scénu ji režijně nastudoval Michal Hába, pro kterého představuje tato inscenace druhou spolupráci s Činoherním studiem. V minulé sezóně připravil razantní interpretaci další klasické látky, Ibsenova Peera Gynta. „Často čtu, že už jsem se moc „vzdálil“ od autora, protože to nevypadá tak, jak se to „běžně dělá“. Máme tady totiž dost co do činění s „inscenační tradicí“, kdy, spíš než původní dílo svého autora, se na jevišti reprodukuje zažitá představa, jak taková hra má vypadat. Nebudu zapírat – baví mě do toho házet vidle,“ prozradil Hába v rozhovoru



Foto: Martin Špelda

před premiérou a na adresu své novinky dodal: „Škola žen se mi líbí pro svůj de facto feministický, emancipační náboj. Už základní situace, kdy

si „postarší chlápek“ rozhodne „vychovat“ ideální manželku, stojí za to. Ono to totiž s tou rovností ve světě není zas taková paráda. Molière je podle mne „podvratný“ autor. Byť psal svoje hry v podstatě na objednávku aristokracie, moci a mocným se ve svých hrách vysmívá.“ V roli stárnoucího Arnoulfa, který se snaží vychovat k obrazu svému nastávající manželku, můžete v Činoherníku vidět Jana Plouhara, v roli jeho nastávající Anežky pak Barboru Váchovou. Na jevišti jim sekundují Lukáš Černoch, Annette Nesvadbová, Jan Hušek a alternující Jaroslav Achab Haidler s Matušem Bukovčanem. V nejbližších dnech se Škola žen v Činoherním studiu objeví 29. dubna a 14. května. V rámci Letní šťace v průběhu června na termálním koupališti v Brné a to ve venkovní premiéře.

Proběhla první komentovaná procházka letošního roku



Oddělení cestovního ruchu Magistrátu města Ústí nad Labem připravilo v sobotu 16. března první komentovanou procházku tohoto roku, která nesla název Sochy nad Labem. Průvodcem dvaceti předem přihlášených účastníků byl student fakulty umění a designu Univerzity Jana Evangelisty Purkyně Ústí nad Labem Štěpán Flekna.

Štěpán posluchačům představil vybrané sochy a plastiky v centru města Ústí nad Labem. Začátek procházky byl v čekárně hlavního vlakového nádraží, kde se nachází tzv. Nádražácká mozaika. Dále se pokračovalo ulicí Předmostí k cukrárně Barborka, kde jsou umístěny další abstraktní reliéfy. Přes Lidické náměstí, atrium magistrátu se sochou Rodiny a mozaiku Miroslava Houry došla skupina k tzv. Věžím vydechů, kde byla procházka ukončena.

Druhá část tohoto objevování soch ve veřejném prostoru je naplánována na některý z podzimních měsíců, tentokrát na Severní Terasu.

Magistrát města Ústí nad Labem se připojil k Hodině Země

Největší celosvětová ekologická iniciativa Hodina Země, která připadá na 23. března, již 18. rokem spojuje miliony lidí po celém světě. Jejím cílem je upozornit na problémy spojené se změnou klimatu a úbytkem přírody. Od svého vzniku v roce 2007 je známá svým "zhasnutím světel". Letošní ročník se poprvé konal ve spolupráci se Světovým fondem na ochranu přírody a k problematice přistoupil zcela novým způsobem. Tentokrát vyzval hlavně všechny jednotlivce, aby strávili 60 minut něčím pozitivním pro naši planetu. Každý si našel aktivitu, která mu nejvíce vyhovovala.

V rámci činností Zdravého města byl již po patnácté součástí Hodiny Země také Magistrát města Ústí nad Labem, který rovněž zvolil jednu z aktivit, a to iniciativu s názvem Dejte nový život starým věcem. V týdnu od 18. do 22. března probíhaly na ústeckém magistrátu Jarní dny pro zaměstnance, jejichž součástí byl knižní swap a oděvní bazar. Nečtené knihy či obnošené oblečení neskončily na skládce, ale svým opakovaným použitím naopak pomohly ušetřit planetu. Neudané knihy navíc putovaly do knihobudky v ústeckém informačním středisku a oblečení bylo věnováno charitě.

Blíží se termín splatnosti poplatku za odpad!

Do 30. dubna 2024 musí být zaplacen poplatek za odpad, v případě rozdělení platby na dvě, musí být zaplacen první polovina. Poplatek je možné uhradit na inkasním oddělení magistrátu nebo bankovním převodem na účet 882833329/0800. Jako variabilní symbol je potřeba uvést své rodné číslo bez lomítka nebo vygenerovaný VS (vlastník nemovitě věci, cizinci). Poplatek můžete uhradit také pomocí QR kódu.



CYKLOBUS

Z LABSKÉ STEZKY PŘES KLÍŠÍ
A BUKOV NA SEVERNÍ TERASU

ZDARMA

27. 4. – 29. 9. 2024

soboty, neděle a svátky

Odjezd: v 16:30 a 18:00 ze zastávky ZPA

Další zastávky: Divadlo, Na Spálence,
Bukov, Severní Terasa, Orlická

www.usti.cz | www.dpmul.cz

Ústí
zážitků

Zahájení turistické sezóny města Ústí aneb Vítání jara

28. 4. 2024 10:00 – 17:00
Hrad Střekov

- Rytířské vystoupení skupiny Corvus Milites
- Představení fakira Magmina
- Pohádky pro děti (Svátovo divadlo, Tyjáter pana Šedopláště)
- Nafukovací atrakce, malování na obličej
- Prodejní stánky, kreativní dílničky

UPOZORNĚNÍ: Na místě bude omezené parkování, doporučujeme využít autobusy MHD č. 17 a 27 (zastávka Pod Hradem) nebo trolejbusy MHD č. 60 a 62 (zastávka Karla IV).

Více na www.usti.cz
f © Ústí nad Labem – volný čas
Kalendář kulturních a sportovních akcí

Změna programu vyhrazena

DEN ZEMĚ

EKOLOGIE VŠEDNÍCH DNŮ

- Co jsou největší žrouti energie?
- Jak se dá šetřit příroda při nákupech?
- Víte, kolik ročně spotřebujeme vody?

Odpovědi nabídnou hravé aktivity v našich modelových domácnostech.

20. DUBNA
10.00 - 16.00



Zjistíte,
co může udělat pro přírodu každý z nás...

V zoo se stále pracuje!



Nové oplocení

Brzké jaro umožnilo v zoo přesunout práce z vnitřních prostor a expozic ven a pilně se tady pracuje hned na několika projektech v rámci areálu. Jedním z nich je například výměna oplocení na venkovském dvorku, výběhů zeber nebo nilgau.

Přírůstek na Exotáriu



Moko skalní

Byli jste v poslední době v pavilonu Exotária? A dávali jste dobrý pozor? Pokud ano, pak jste mohli zahlédnout nejnovější přírůstek v rodině moko skalních. Mládě se narodilo 4. března a zatím se často drží u matky.

Zoo má největší stádo zeber Hartmannových



Malý přírůstek u zeber

Dne 13. března se v zoo narodilo 112. mládě zebry Hartmannové. Je to samička a už si venku užívá jarní sluníčko. Ústecká zoo chová zebry Hartmannové od roku 1975, pravidelně odchovává mláďata a aktuálně je zoo, která má největší stádo tohoto druhu v Evropě – 12 jedinců.